

零散工社會論壇 - 經濟危機 對香港勞工的影響

〈香港經濟在世界危機下的波動〉

- 曾澍基
- 前浸會大學經濟系教授
 - (www.sktsang.com)
- 主辦：街坊工友服務處
 - 2012年1月15日

這次世界經濟危機非同小可

- 我會集中世界危機對香港經濟的反覆影響，微觀勞工問題留給更有理解的朋友。
- 這並非普通經濟周期，而是百年一遇、長期波動(long wave)式下浪。大部份人士若沒觀察歷史，可能未了解它的嚴重程度。
- 我對情況早作預警：
- (<http://www.sktsang.com/ArchiveIII/Long-WaveAgain.pdf>) (2003年)
- (http://www.sktsang.com/ArchiveIII/CBC_sktsang_081011.pdf) ；
- (<http://www.sktsang.com/ArchiveIII/Tsang-crisis-20110722.pdf>) 。
- 但可能警告太早，時間方面掌握得不好。更且，長波下浪不會一次完成，反覆向下乃特點，現正處於第二期，可能還有第三期 ...

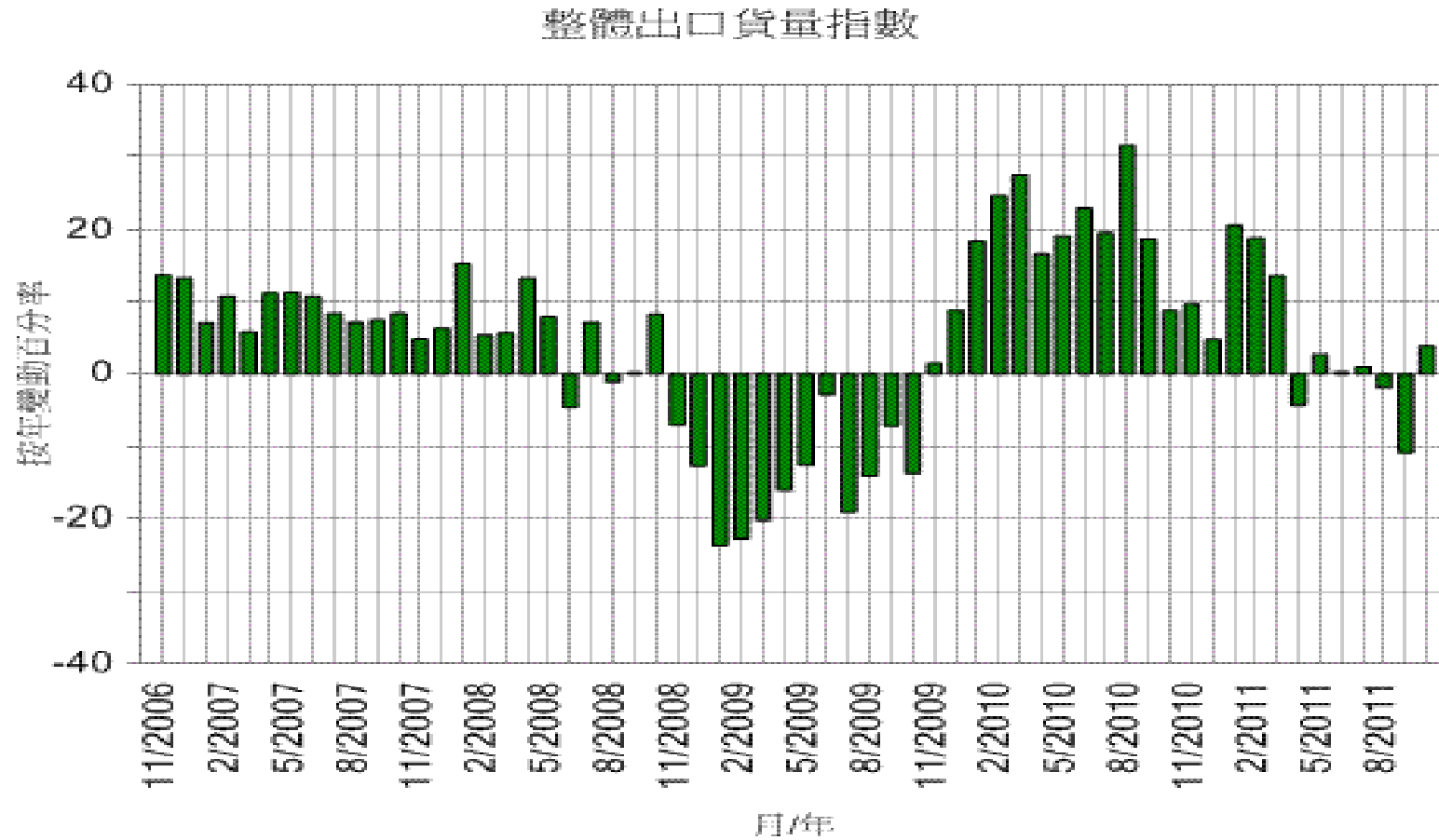
經濟危機引致香港衰退的程度



r 修訂數字。
p 初步數字。
數字是2011年11月11日發表的最新數據。

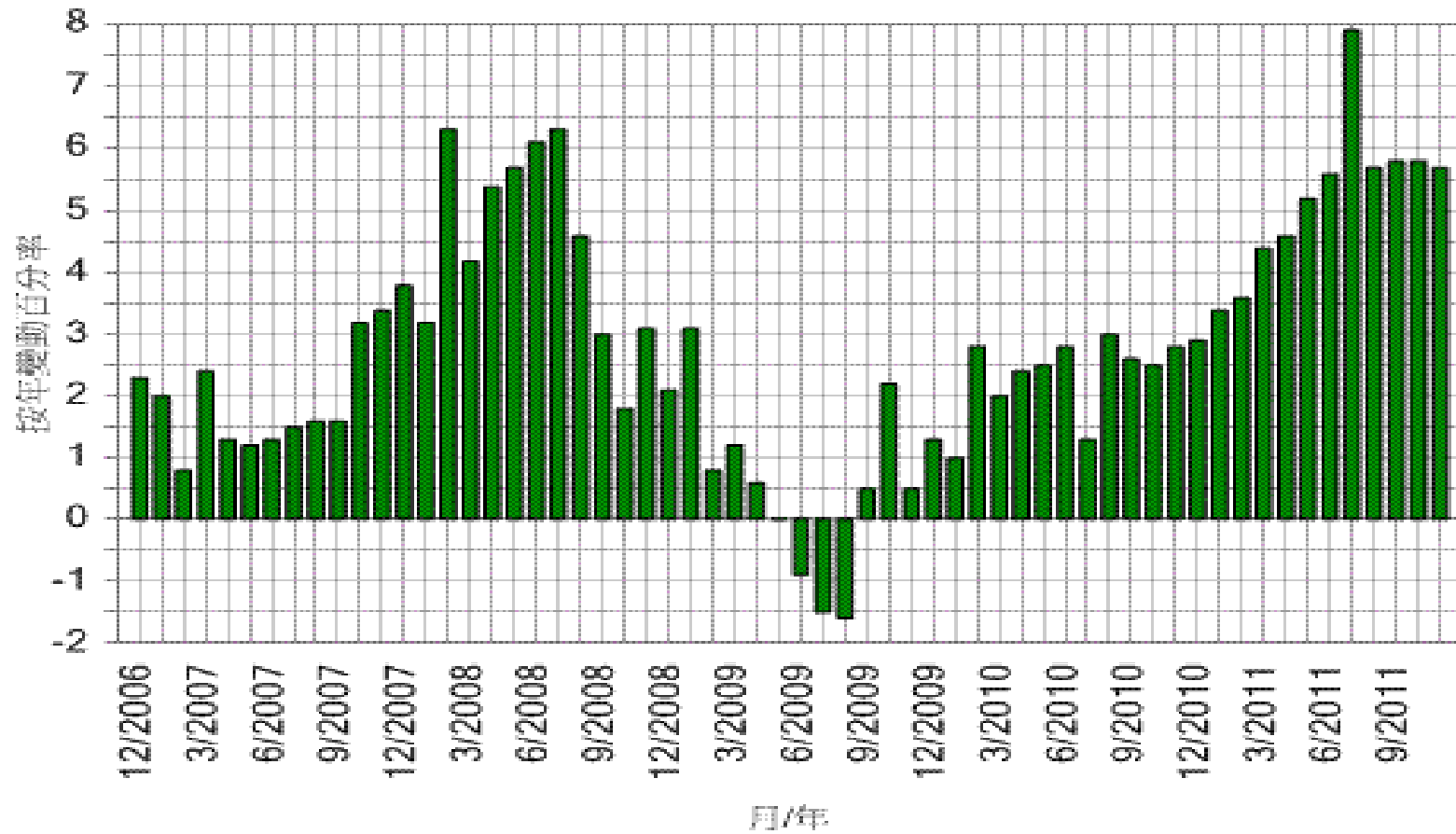
資料來源：香港政府統計處(除非另列明)

主因之一：外需下降



但消費物價稍降後，通脹來了！

綜合消費物價指數



原因：資金西來與北來

- 香港受到的震盪，多重而迴旋升降。作為小型開放金融中心，先是恐懼，一些高官表示情況可能更差於2003年SARS。2009年下半年，資金從西從北湧入，高級房地產屢創天價。
- 跟後，通脹來了；零售租金及來料成本上升，部份唯有轉嫁消費者。
- 長波第二下浪開展，既得利益者會先保衛近期利益，那管來自何處。調整痛苦先由無或缺權者承受，除非他們發聲。
- 參考：曾澍基〈世界何去何從？〉
(<http://www.sktsang.com/RF/Tsang-world-2012.pdf>)

原因：資金西來與北來

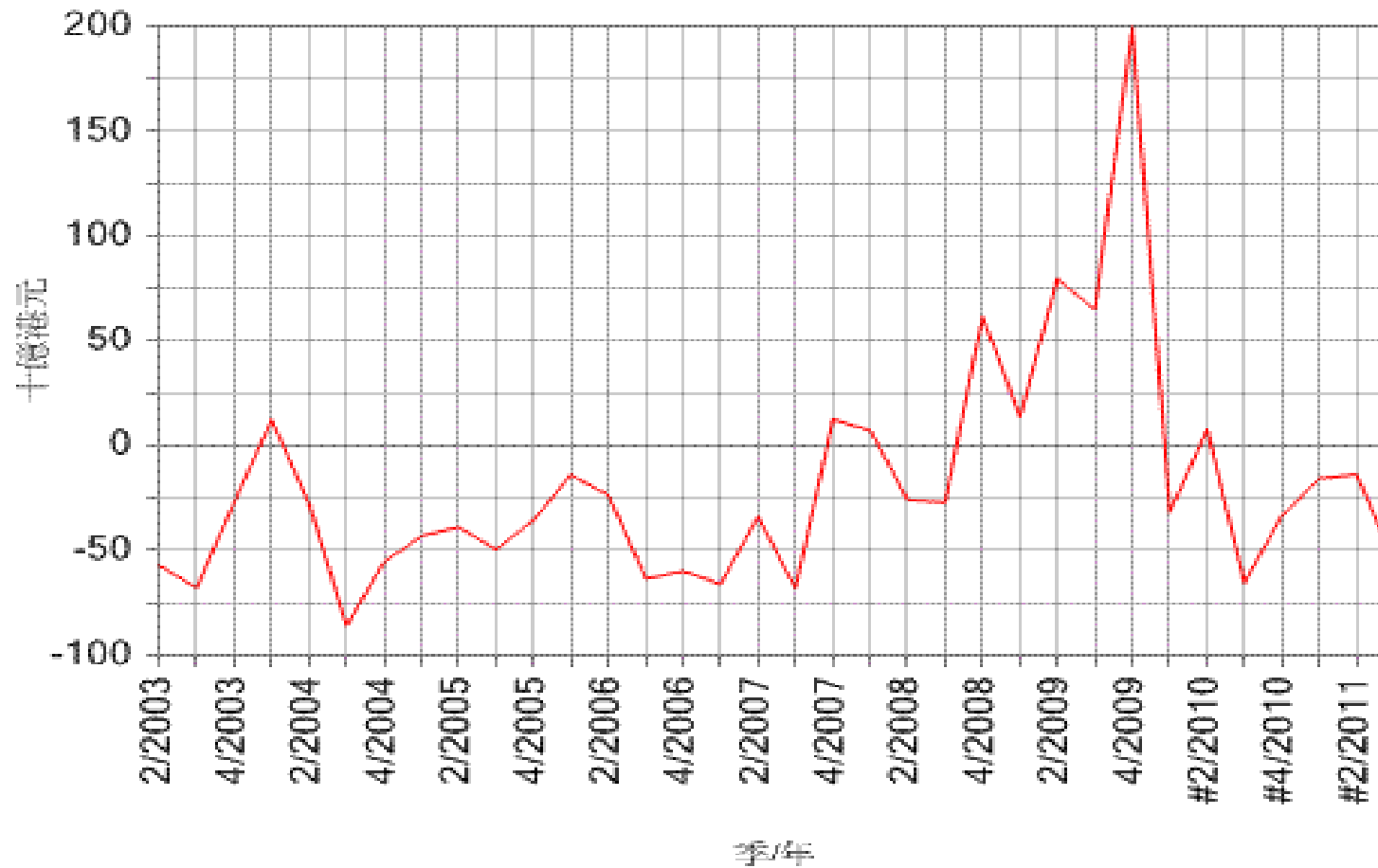
- 西來，是因為美英歐要應付百年一遇的長波危機，通過貨幣量化寬鬆(monetary quantitative easing)注入大量游資，部份去了亞太區具「增長潛力」的區域，包括香港。

<http://www.sktsang.com/RF/Tsang-world-2012.pdf>

- 北來，由於大陸要防洪排洪；有條件的人士加強到香港投資、消費。
- 兩種因素令到香港的危機局面，頗為弔詭。

原因：資金西來與北來

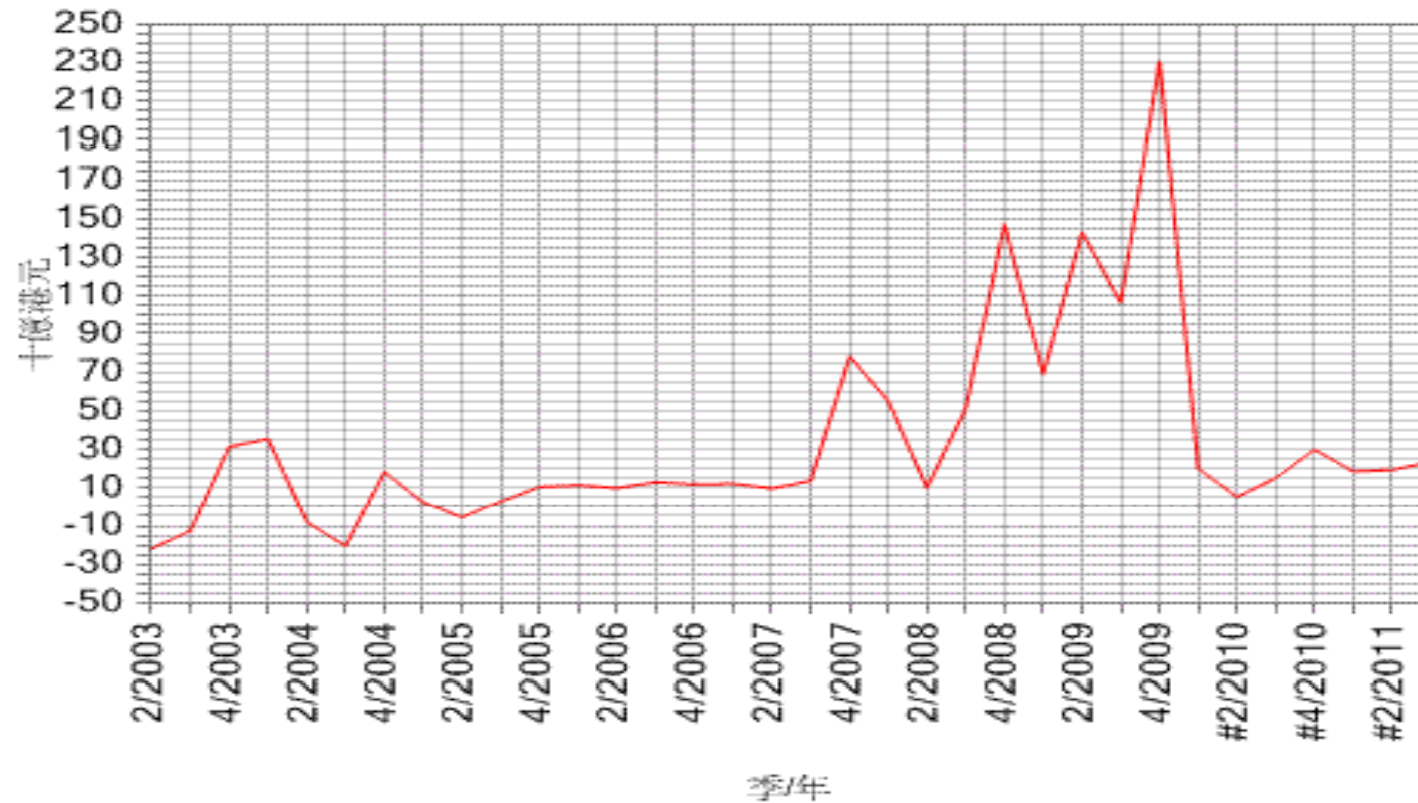
非儲備性質的金融資產變動淨值



數字在日後得到更多資料時會作出修訂。

原因：資金西來與北來

整體的國際收支



數字在日後得到更多資料時會作出修訂。

未來：弔詭散去，現實再呈？

- 世界經濟進入了長波下浪第二期，現由歐元區的主權債務作主導。
- 醒目錢(smart money)不會長留：西來的游資湧進東亞推高資產市場，便獲利回套，抽身而退，或返回美國，或狙擊歐洲債卷，或停泊在中央銀行之內。
- 所以，亞洲的股票市場自2010年後期便開始下墮，房地產也受波及。

未來：弔詭散去，現實再呈？

表一：金融海嘯後的股市

股市指數/時間	海嘯最大跌幅 (以 2008 年 5 月 為基點)	其後從低 點反彈	2011 年 12 月 29 日再跌(從 反彈高點計)	2011 年 12 月 29 日(比較 2008 年 5 月)
道瓊斯工業平均	-50%	+93%	-4%	-6%
摩根史丹利亞太	-54%	+99%	-20%	-27%
香港恆生	-57%	+118%	-25%	-30%

註釋：選 2008 年 5 月作為金融海嘯前的基點，因為三個市場都從歷史高位調整後回升，未知「苦之將至」。百分比皆屬約數。

資料來源：個別編算/報導機構

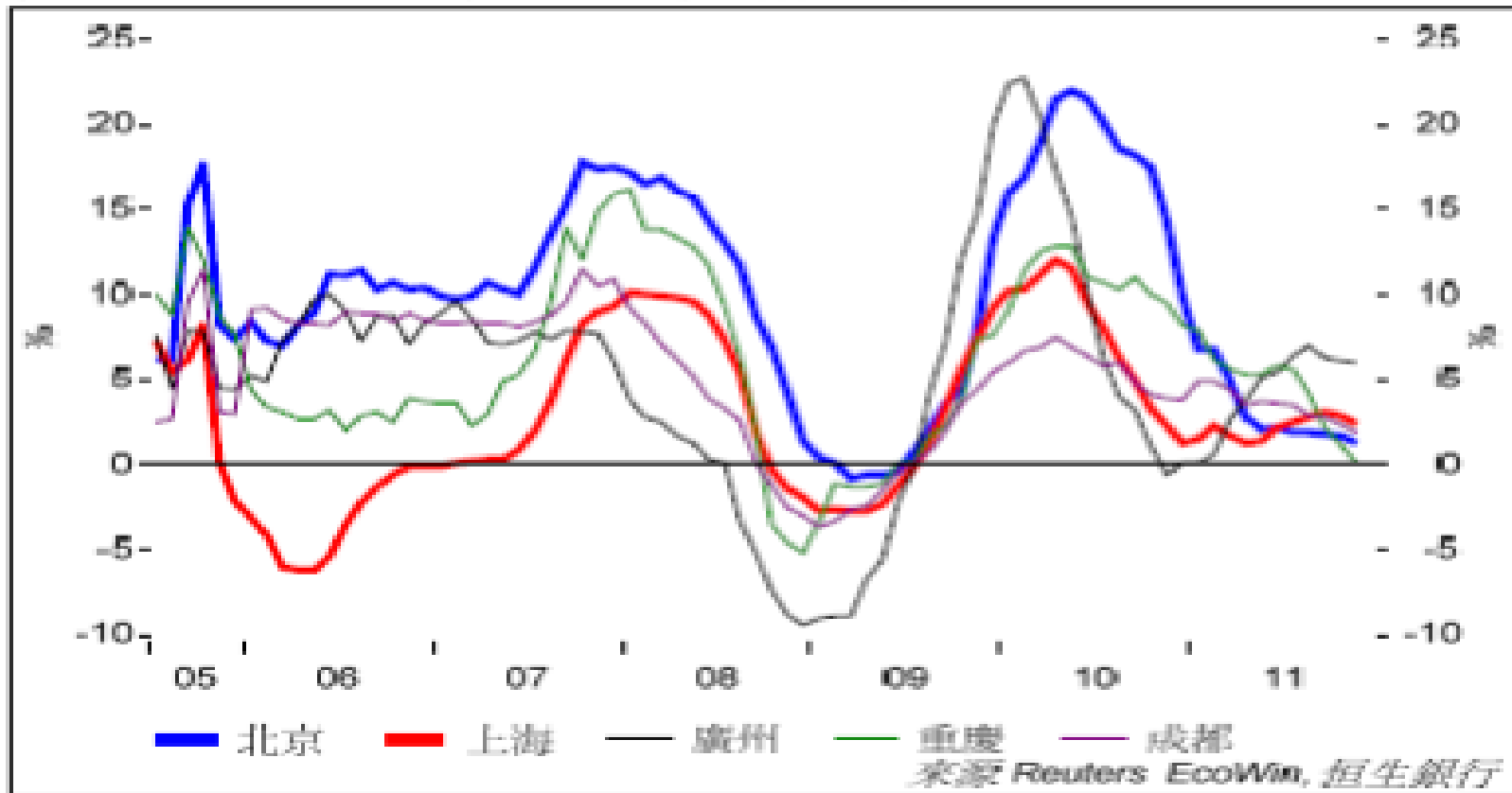
未來：吊詭散去，現實再呈？



資料來源：恆生銀行香港經濟脈搏，2012年1月

未來：吊詭散去，現實再呈？

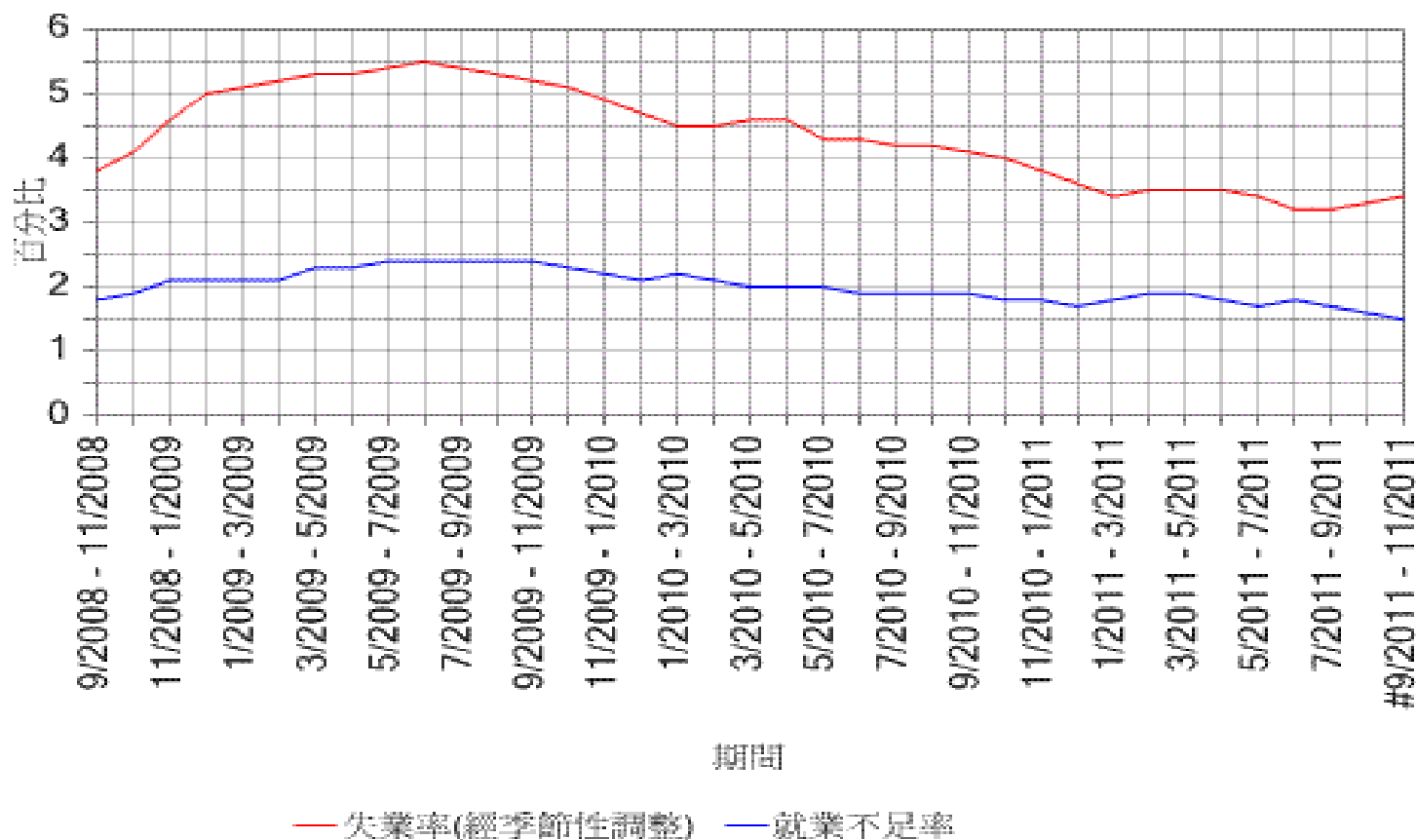
表 3: 主要城市新屋價格增長



資料來源：恆生銀行中國經濟脈搏，2012年1月

經濟危機對香港勞工市場的影響： 表面比預測小

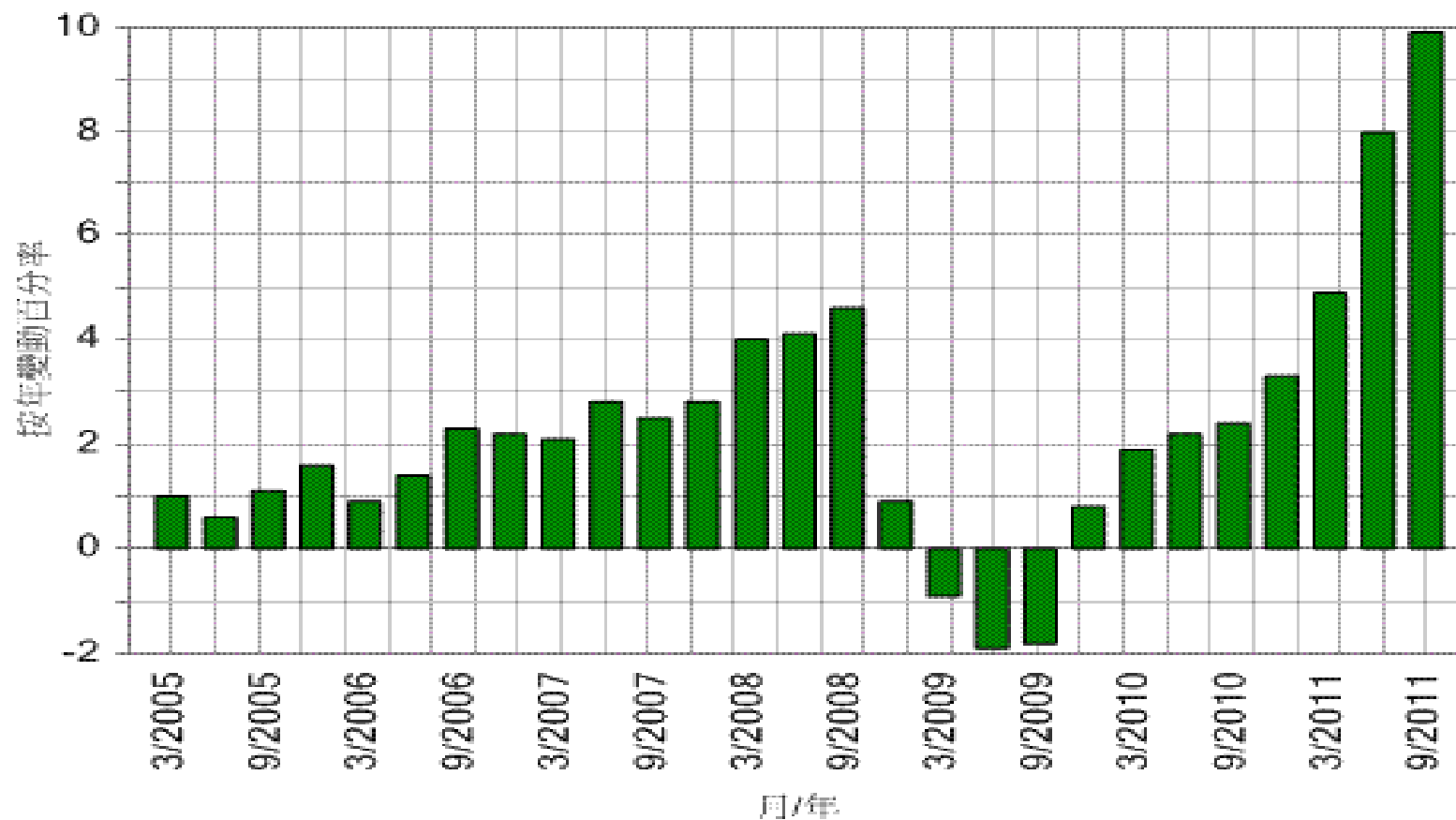
失業率(經季節性調整)及就業不足率



臨時數字

經濟危機對香港勞工市場的影響： 表面比預測小

工資



原因：北方來(豪)客？

表 2：旅遊業對香港零售銷售之貢獻(佔零售貨值之百分比)

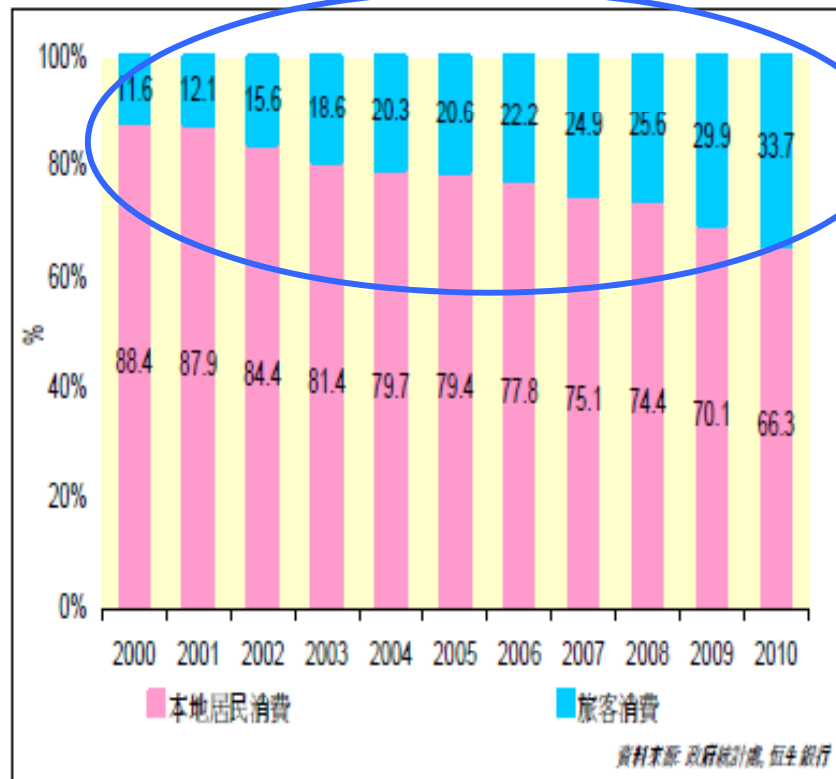
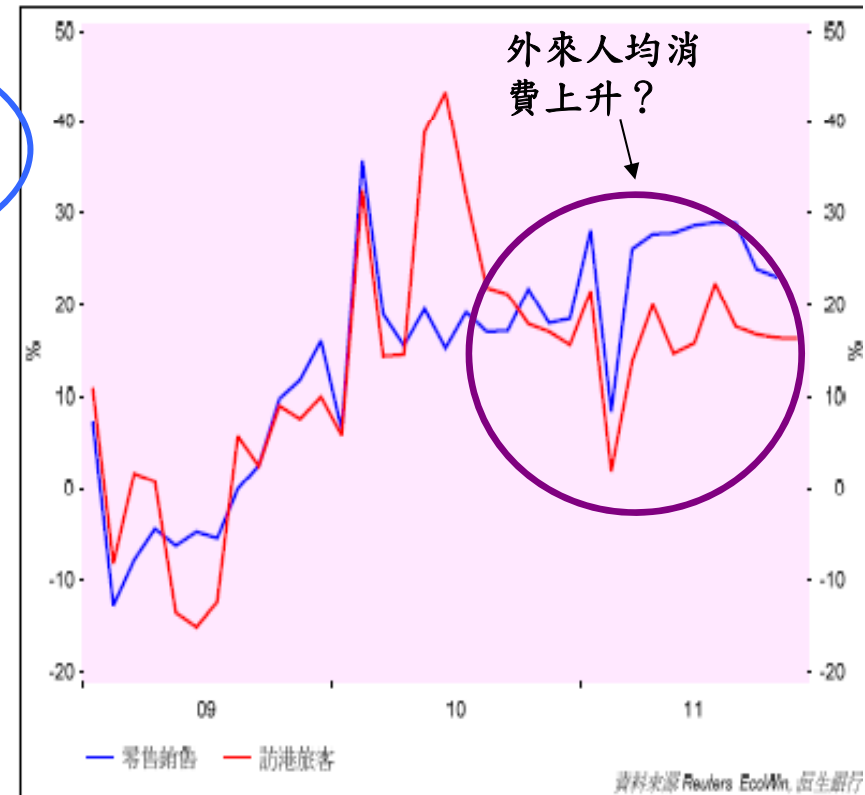


表 3：零售銷售及訪港旅客 (% , 按年)



資料來源：恆生銀行香港經濟脈搏，2012年1月

矛盾：失衡下的苦樂不均

按以前從事行業劃分的失業率

期間	以前從事行業								失業率(%)
	製造	建造..	進出口..	零售..	運輸..	金融..	服務..	其他	所有行業
2008	4.5	6.7	2.7	5.0	3.0	2.4	1.4	1.4	3.6
2009	6.3	10.1	4.6	7.0	4.8	3.9	2.1	2.5	5.4
2010	4.7	6.9	4.2	5.9	3.9	3.4	1.8	2.0	4.4
7/2011 - 9/2011	4.8	4.4	2.8	4.9	2.8	2.4	1.3	##	3.4
8/2011 - 10/201	5.0	4.9	2.9	4.5	2.7	2.5	1.3	##	3.3

資料來源：統計處

行業分類已簡化

www.censtatd.gov.hk/hong_kong_statistics/statistics_by_subject/index_tc.jsp?subjectID=2&charsetID=1&displayMode=T

矛盾：失衡下的苦樂不均

- 零售的「好景」似乎只惠及某些高檔次行業；這有待基於更多數據的深入分析。
- 香港的房地產屬於寡頭結構(oligopoly)，價格及租金下調速度看來比大陸還慢。
- 中低階層的勞工若非身在需求仍旺的經濟部分，工資的上升未必抵得住日常生活的消費通脹；遑論租樓置業。
- 更且，世界經濟進入了更難預測的下浪階段。前景不妙。

矛盾：不平衡下的苦樂不均

- 至於零散工的問題，可說是1980年代右派經濟理論及政策先在美英歐登台，然後散播全球的結果。
- 形式不一而足：小政府、公共功能外判帶頭；繼後非全職化，兼職、臨時或自顧，成為了勞工市場的邊際供求現象。
- 就亞太及香港來說，金融海嘯後游資加劇矛盾。趨高生活成本令部份人士寧選短期薪金而棄表面就業保障。
- 某些年青人在結構和偏好轉變下也不願意幹「粗活」，選工 (job shopping) 為另類考慮。